

**Областное государственное бюджетное профессиональное образовательное
учреждение
«Павловский технологический техникум»**

Комплект контрольно-оценочных средств

ПМ.04 Выполнение работ по профессии водитель автомобиля

Специальность 23.02.07 Техническое обслуживание и ремонт двигателей, систем и агрегатов автомобилей

р.п.Павловка 2020

Контрольно-оценочные средства профессионального модуля разработана на основе Федерального государственного образовательного стандарта (далее ФГОС) по специальности среднего профессионального образования (далее СПО)

23.02.07. Техническое обслуживание и ремонт двигателей, систем и агрегатов автомобилей

 код наименование специальности (уровень подготовки)

утвержденного приказом № 1568 от 09 декабря 2016 Министерства образования и науки Российской Федерации (Зарегистрировано в Минюсте России 26.12.2016 г. N 44946) и Примерной основной образовательной программы (решение ФУМО о включении ПООП в реестр: Протокол № 4 от 31.03.2017 г.).

РАССМОТРЕНА

ЦМК ОПД и ПМ

(Протокол от «29» 06 2020 г. №10)

Председатель Л.А.Зайцева

УТВЕРЖДАЮ

Зам. директора по УР

 И.В.Колесникова

« 29 » 06 2020 г.

УТВЕРЖДАЮ

Зам. директора по УПР

 Л.Г.Низамутдинова

« 23 » 06 2020 г.

Организация-разработчик: Областное государственное бюджетное профессиональное образовательное учреждение среднего профессионального образования «Павловский технологический техникум»

Разработчики:

Кульков.С.Ю., преподаватель первой категории ОГБПОУ ТТП

Фамилия И.О., ученая степень, звание, должность

Фамилия И.О., ученая степень, звание, должность

Рецензенты:

Сыражов С.А. директор МКП «ПАВЛОВСКОЕ»

Ф.И.О., должность

Ф.И.О., должность

СОДЕРЖАНИЕ

1. Паспорт комплекта контрольно-оценочных средств	4
2. Результаты освоения учебной дисциплины, подлежащие проверке	5
3. Оценка освоения учебной дисциплины	8
3.1. Формы и методы оценивания	9
3.2. Типовые задания для оценки освоения учебной дисциплины	16
3.3 Задание в виде практической работы	43
4. Контрольно-оценочные материалы для итоговой аттестации по учебной дисциплине.....	52
5. Приложения. Задания для оценки освоения дисциплины	

1. Паспорт комплекта контрольно-оценочных средств

В результате освоения учебной дисциплины МДК 04.01 **Теоретическая подготовка водителей автомобилей категории «В»** обучающийся должен обладать предусмотренными ФГОС по профессии 23.02.07 Техническое обслуживание и ремонт двигателей, систем и агрегатов автомобилей программы следующими умениями, знаниями, которые формируют профессиональную компетенцию:

- У 1 соблюдать Правила дорожного движения ;
- У 2 безопасно управлять транспортными средствами в различных дорожных и метеорологических условиях;
- У 3 управлять своим эмоциональным состоянием, уважать права других участников дорожного движения;
- У 4 выполнять контрольный осмотр транспортных средств перед выездом и при выполнении поездки;
- У 5 заправлять транспортные средства горюче-смазочными материалами и специальными жидкостями;
- У 6 устранять возникшие во время эксплуатации транспортных средств мелкие неисправности;
- У 7 соблюдать режим труда и отдыха;
- У 8 обеспечивать прием, размещение, крепление и перевозку грузов;
- У 9 принимать возможные меры для оказания первой помощи пострадавшим при дорожно-транспортных происшествиях;
- У 10 соблюдать требования по транспортировке пострадавших;
- У 11 получать, оформлять и сдавать путевую и транспортную документацию; З
- 1 основы законодательства в сфере дорожного движения ;
- 3 2 Правила дорожного движения;
- 3 3 правила эксплуатации транспортных средств З
- 4 правила перевозки грузов и пассажиров;
- 3 5 виды ответственности за нарушение Правил дорожного движения, правил эксплуатации транспортных средств и норм по охране окружающей среды в соответствии с законодательством Российской Федерации
- 3 6 правила и нормы охраны труда, техники безопасности, производственной санитарии и пожарной безопасности
- 3 7 назначение, расположение, принцип действия основных механизмов и приборов транспортных средств
- 3 8 проведение погрузочно-разгрузочных работ
- 3 9 порядок выполнения контрольного осмотра транспортных средств перед поездкой и работ по их техническому обслуживанию
- 3 10 правила обращения с эксплуатационными материалами
- 3 11 перечень неисправностей и условий, при которых запрещается эксплуатация транспортных средств или их дальнейшее движение
- 3 12 приемы устранения неисправностей и выполнения работ по техническому обслуживанию
- 3 13 требования, предъявляемые к режиму труда и отдыха, правила и нормы охраны труда и техники безопасности;
- 3 14 основы безопасного управления транспортными средствами;
- 3 15 порядок оформления путевой и товарно-транспортной документации; З
- 16 порядок действия водителя в нестандартных ситуациях;
- 3 17 комплектацию аптечки; назначение и правила применения входящих в ее состав средств;
- 3 18 приемы и последовательность действий по оказанию первой помощи пострадавшим при дорожно-транспортном происшествии;

Формой аттестации по учебной дисциплине является экзамен. квалифицированный экзамен

2. Результаты освоения междисциплинарного курса, подлежащие проверке

2.1. В результате аттестации по МДК 04.01 осуществляется комплексная проверка следующих умений и знаний.

Таблица 1.1

Результаты обучения: умения, знания и общие компетенции	Показатели оценки результата	Форма контроля и оценивания
Уметь:		
У 1 соблюдать Правила дорожного движения ;	-Знание и соблюдение Правил дорожного движения	Устный опрос; Тестирование.
У 2 безопасно управлять транспортными средствами в различных дорожных и метеорологических условиях ;	- безопасное управление транспортными средствами в различных дорожных и метеорологических условиях .	Устный опрос, Тестирование.
У 3 управлять своим эмоциональным состоянием, уважать права других участников дорожного движения ;	-управляет своим эмоциональным состоянием, уважает права других участников дорожного движения	Устный опрос, Практические занятия, Тестирование.
У 4 выполнять контрольный осмотр транспортных средств перед выездом и при выполнении поездки ;	-выполняет контрольный осмотр транспортных средств перед выездом и при выполнении поездки	Устный опрос, Практические занятия, Тестирование.
У 5 заправлять транспортные средства горюче-смазочными материалами и специальными жидкостями;	-проводит заправку транспортных средств горюче-смазочными материалами и специальными жидкостями	Устный опрос, Практические занятия, Тестирование.
У 6 устранять возникшие во время эксплуатации транспортных средств мелкие неисправности	-устраняет возникшие во время эксплуатации транспортных средств мелкие неисправности	Устный опрос, Практические занятия, Тестирование.
У 7 соблюдать режим труда и отдыха	-при выполнении работ соблюдает режим труда и отдыха	Устный опрос, Практические занятия,
У 8 обеспечивать прием, размещение, крепление и перевозку грузов	- при перевозке грузов обеспечивает прием, размещение, крепление грузов;	Устный опрос, Практические занятия,
У 9 принимать возможные меры для оказания первой помощи пострадавшим при дорожно-транспортных происшествиях;	-при дорожно-транспортных происшествиях принимает возможные меры для оказания первой помощи пострадавшим ;	Устный опрос, Практические занятия
У 10 соблюдать требования по транспортировке пострадавших	-соблюдает требования по транспортировке пострадавших	Устный опрос, Практические занятия
У 11 получать, оформлять и сдавать путевую и транспортную документацию	-при транспортировке получает, оформляет и сдает путевую и транспортную документацию	Устный опрос, Практические занятия
Знать:		

3 1 основы законодательства в сфере дорожного движения;	-знает основы законодательства в сфере дорожного движения	Устный опрос, практические занятия;
3 2 Правила дорожного движения	-знает правила дорожного движения	Устный опрос, Практические занятия, Тестирование.
3 3 правила эксплуатации транспортных средств;	-знает правила эксплуатации транспортных средств;	Устный опрос, Практические занятия, Тестирование.
3 4 правила перевозки грузов и пассажиров	-знает общие положения ;правил перевозки грузов и пассажиров	Устный опрос, Практические занятия, Тестирование.
3 5 виды ответственности за нарушение Правил дорожного движения, правил эксплуатации транспортных средств и норм по охране окружающей среды в соответствии с законодательством Российской Федерации;	-знает виды ответственности за нарушение Правил дорожного движения, правил эксплуатации транспортных средств и норм по охране окружающей среды в соответствии с законодательством Российской Федерации	Устный опрос, Тестирование.
3 6 правила и нормы охраны труда, техники безопасности, производственной санитарии и пожарной безопасности	-знает правила и нормы охраны труда, техники безопасности, производственной санитарии и пожарной безопасности.	Устный опрос, Практические занятия, Тестирование.
3 7 назначение, расположение, принцип действия основных механизмов и приборов транспортных средств	-знает назначение, расположение, принцип действия основных механизмов и приборов транспортных средств	Устный опрос, Практические занятия, Тестирование
3 8 проведение погрузочно-разгрузочных работ	- знает как проводить погрузочно-разгрузочные работы	Устный опрос, Тестирование
3 9 порядок выполнения контрольного осмотра транспортных средств перед поездкой и работ по их техническому обслуживанию	-знает порядок выполнения контрольного осмотра транспортных средств перед поездкой и работ по их техническому обслуживанию	Устный опрос, Практические занятия
3 10 правила обращения с эксплуатационными материалами	-знает правила обращения с эксплуатационными материалами	Устный опрос, Тестирование
3 11 перечень неисправностей и условий, при которых запрещается эксплуатация транспортных средств или их дальнейшее движение	-знает перечень неисправностей и условий, при которых запрещается эксплуатация транспортных средств или их дальнейшее движение	Устный опрос, Тестирование
3 12 приемы устранения неисправностей и выполнения работ	- знает приемы устранения неисправностей и выполнения работ	Устный опрос, Практические

по техническому обслуживанию	работ по техническому обслуживанию	занятия, Тестирование
3 13 требования, предъявляемые к режиму труда и отдыха, правила и нормы охраны труда и техники безопасности	-знает требования, предъявляемые к режиму труда и отдыха, правила и нормы охраны труда и техники безопасности	Устный опрос, Практические занятия, Тестирование
3 14 основы безопасного управления транспортными средствами;	-знает основы безопасного управления транспортными средствами;	Устный опрос, Практические занятия, Тестирование
3 15 порядок оформления путевой и товарно-транспортной документации	- знает порядок оформления путевой и товарно-транспортной документации	Устный опрос, Практические занятия, Тестирование
3 16 порядок действия водителя в нештатных ситуациях;	-знает порядок действия водителя в нештатных ситуациях;	Устный опрос, Тестирование
3 17 комплектацию аптечки;	-знает комплектацию аптечки; назначение и правила применения входящих в ее состав средств;	Устный опрос, Тестирование
3 18 приемы и последовательность действий по оказанию первой помощи пострадавшим при дорожно-транспортном происшествии	-знает приемы и последовательность действий по оказанию первой помощи пострадавшим при дорожно-транспортном происшествии	Устный опрос, Практические занятия, Тестирование

3. Оценка освоения учебной дисциплины:

3.1. Формы и методы оценивания

Предметом оценки служат умения и знания, предусмотренные ФГОС по МДК

04.01 Теоретическая подготовка водителей автомобилей категории

«В» направленные на формирование общих и профессиональных компетенций

Код	Наименование результата обучения
ПК 2.1.	Управлять автомобилями категорий «В».
ПК 2.2.	Выполнять работы по транспортировке грузов и перевозке пассажиров.
ПК 2.3.	Осуществлять техническое обслуживание транспортных средств в пути следования.
ПК 2.4.	Устранять мелкие неисправности, возникающие во время эксплуатации транспортных средств.
ПК 2.5.	Работать с документацией установленной формы.

ПК 2.6.	Проводить первоочередные мероприятия на месте дорожно-транспортного происшествия.
ОК 1.	Выбирать способы решения задач профессиональной деятельности, применительно к различным контекстам.
ОК 2.	Осуществлять поиск, анализ и интерпретацию информации, необходимой для выполнения задач профессиональной деятельности.
ОК 3.	ОК 03. Планировать и реализовывать собственное профессиональное и личностное развитие.
ОК 4.	ОК 04. Работать в коллективе и команде, эффективно взаимодействовать с коллегами, руководством, клиентами.
ОК 5.	ОК 05. Осуществлять устную и письменную коммуникацию на государственном языке с учетом особенностей социального и культурного контекста.
ОК 6.	ОК 06. Проявлять гражданско-патриотическую позицию, демонстрировать осознанное поведение на основе традиционных общечеловеческих ценностей.
ОК 7.	Содействовать сохранению окружающей среды, ресурсосбережению, эффективно действовать в чрезвычайных ситуациях.
ОК 08.	Использовать средства физической культуры для сохранения и укрепления здоровья в процессе профессиональной деятельности и поддержания необходимого уровня физической подготовленности.
ОК 09.	Использовать информационные технологии в профессиональной деятельности.
ОК 10.	Пользоваться профессиональной документацией на государственном и иностранном языке.
ОК 11.	Планировать предпринимательскую деятельность в профессиональной сфере.

1.1. Типовые задания для оценки освоения учебной дисциплины

1.1.1. ЗАДАНИЯ В ФОРМЕ УСТНОГО ОПРОСА

Раздел 1. Основы законодательства в сфере дорожного движения

Тема 1.1. Обзор законодательных актов

Тема 1.2 Общие положения. Основные понятия и термины. Обязанности водителей, пешеходов

1. Обгон-это(дайте определение).Объясните различие между обгоном и перестроением.
2. Являются ли обочины и тротуары частью дороги?
3. Недостаточная видимость-это
4. При движении в автомобиле кто должен быть пристегнут ремнем безопасности?
5. Разрешенная максимальная масса-это
6. Остановка и стоянка. Дать определение и пояснить отличие. Привести пример.
7. Разрешается ли во время движения водителю пользоваться телефоном?
8. Водитель-это (дайте определение) Является ли водителем погонщик скота?
9. Ограниченная видимость-это.....
10. Какие документы водитель транспортного средства обязан иметь при себе и показывать при необходимости работникам полиции?

Тема 1.3 Дорожные знаки

1. Общая классификация дорожных знаков.
2. Запрещающие знаки
3. Предупреждающие знаки
4. Знаки приоритета, предписывающие знаки
5. Информационные знаки и знаки сервиса, знаки особых предписаний.
6. Действие каких знаков отменяется сигналами светофора?
7. Действие каких дорожных знаков не распространяется на транспортные средства, управляемые инвалидами I и II групп или перевозящие таких инвалидов?
8. Чем вы должны руководствоваться, если значения временных знаков и линии дорожной разметки противоречат друг другу?
9. За какое расстояние до начала опасного участка в населенном пункте и вне населенного пункта устанавливаются предупреждающие знаки?
10. Действие каких дорожных знаков не распространяется на маршрутные транспортные средства?

Тема 1.4 Дорожная разметка и ее характеристика

1. Горизонтальная разметка ее характеристика
2. Вертикальная разметка ее характеристика
3. Какие линии горизонтальной разметки запрещается пересекать?
4. Какие линии горизонтальной разметки разрешается пересекать с любой стороны?
5. В случаях, когда линии временной разметки и линии постоянной разметки противоречат друг другу, чем водители должны руководствоваться?
6. Какие линии вертикальной разметки обозначают элементы дорожных сооружений (опор мостов, путепроводов,) когда эти элементы представляют опасность для движущихся транспортных средств?
7. Какие линии вертикальной разметки обозначают боковые поверхности ограждений дорог на закруглениях малого радиуса, крутых спусках, других опасных участках?
8. Какие линии вертикальной разметки обозначают нижний край пролетного строения тоннелей, мостов и путепроводов?
9. Каким цветом линия, обозначающая места где остановка запрещена?

Тема 1.5 Порядок движения, остановка и стоянка транспортных средств

1. На какой стороне дороги остановка и стоянка разрешаются в населенных пунктах на дорогах с одной полосой движения?
2. Отличие остановки от стоянки
3. Где разрешается стоянка с целью длительного отдыха, ночлега и тому подобное вне населенного пункта ?
4. Назовите места, где по Правилам Дорожного Движения запрещена остановка и стоянка.
5. Места где запрещается разворот

Тема 1.6 Регулирование дорожного движения

1. Сигналы светофора- поясните их значение
2. Виды светофоров. Реверсивные светофоры
3. Значение сигналов регулировщика
4. В случае если значения сигналов светофора противоречат требованиям дорожных знаков приоритета, чем водители должны руководствоваться?
5. Сигналы светофора, применяемые на железнодорожном переезде?

Тема 1.7 Проезд перекрестков

1. Правила проезда регулируемого перекрестка
2. Правила проезда нерегулируемого перекрестка
3. Преимущество трамвая перед безрельсовым ТС при проезде регулируемого и нерегулируемого перекрестка
4. На перекрестке равнозначных дорог водитель безрельсового транспортного средства обязан уступить дорогу транспортным средствам, приближающимся с какой стороны?
5. Если водитель не может определить наличие покрытия на дороге (темное время суток, грязь, снег и тому подобное), а знаков приоритета нет, он должен считать, что находится на какой дороге (главной или второстепенной)?

Тема 1.8 Проезд пешеходных переходов, остановок маршрутных ТС и железнодорожных переездов

1. На регулируемых пешеходных переходах при включении разрешающего сигнала светофора должен ли водитель дать возможность пешеходам закончить переход?
2. Может ли водитель ТС въезжать на пешеходный переход, если за ним образовался затор, который вынудит водителя остановиться на пешеходном переходе?
3. Нужно ли водителю уступить дорогу пешеходам, идущим к стоящему в месте остановки маршрутному транспортному средству или от него (со стороны дверей)?
4. Правила проезда железнодорожных переездов. Запреты, действующие при проезде железнодорожных переездов
5. Правила проезда пешеходных переходов
6. Случай, когда пешеход имеет преимущество перед транспортным средством.

Тема 1.9 Перевозка людей и грузов

1. Правила перевозки людей в кузове грузового автомобиля
2. Правила организованной перевозки группы детей
3. В каких случаях запрещается перевозить людей?
4. Правила перевозки детей до 12 летнего возраста
5. Условия перевозки крупногабаритных грузов
6. При каких условиях допускается перевозка груза?
7. На каком расстоянии спереди и сзади ТС допускается выступание, перевозимого груза
8. На каком расстоянии слева и справа ТС допускается выступание, перевозимого груза
9. Каким знаком обозначают крупногабаритный груз?
10. Обязательно наличие специальных удерживающих устройств, при перевозке детей в салоне автомобиля?

Тема 1.10 Техническое состояние оборудования ТС

1. При каких неисправностях запрещена эксплуатация ТС
2. Перечислите неисправности, при которых запрещается движение даже до места ремонта и стоянки?

3. Неисправности тормозной системы, рулевого управления, колес, при которых запрещается эксплуатация ТС

4. Назовите допустимый люфт рулевого управления грузового автомобиля.

5. Разрешается эксплуатация ТС при нерабочем звуковом сигнале?

Тема 1.11 Государственные регистрационные знаки

Тема 1.12 Административное право

1. Какие виды административных наказаний могут применяться к водителям за нарушения Правил?

2. Ие меры административного принуждения предусмотрены за управление транспортным средством, если обязательное страхование гражданской ответственности владельца этого транспортного средства заведомо отсутствует?

3. Какое административное наказание может быть применено к водителю транспортного средства за оставление в нарушение Правил места дорожно-транспортного происшествия, участником которого он является?

4. Владелец транспортного средства обязан возместить вред, причиненный этим транспортным средством, если не докажет, что:

5. В каких случаях водитель направляется на медицинское освидетельствование на состояние опьянения?

Тема 1.13 Уголовное право

1. Как и каким образом наказывается неоказание помощи лицу, находящемуся в опасном для жизни состоянии?

2. В каких случаях водители привлекаются к уголовной ответственности за нарушения Правил?

3. Какая мера наказания применяется за неоказание помощи лицу, находящемуся в опасном для жизни состоянии, необходимой и явно не терпящей отлагательства помощи, если она заведомо могла быть оказана виновным без опасности для его жизни или здоровья либо жизни или здоровья других лиц, либо несообщение надлежащим учреждениям или лицам о необходимости оказания помощи?

4. Назовите правонарушение, за которое применяется арест ТС и лишение права управления ТС

5. Мера наказания за управление транспортным средством лицом, находящимся в состоянии опьянения, передача управления транспортным средством такому лицу либо отказ от прохождения проверки (освидетельствования)

Тема 1.14 Гражданское право

Тема 1.15 Правовые основы охраны окружающей среды

1. Какое отрицательное влияние наносит автомобиль окружающей среде и человеку?

2. Какие неисправности приводят к загрязнению окружающей среды?

3. В каких случаях разрешается эксплуатация транспортного средства?

Тема 1.16 Страхование гражданской ответственности

1. Какому должностному лицу водитель обязан предоставить страховой полис обязательного страхования гражданской ответственности владельца транспортного средства в случаях, когда обязанность по страхованию своей гражданской ответственности установлена федеральным законом.

2. Расшифруйте ОСАГО —

3. Объясните для чего заключается договор страхования

4. Отличие обязательного страхования гражданской ответственности владельца транспортного средства от КАСКО?

5. От чего зависят размеры выплат в ОСАГО?

Раздел 2 Устройство и техническое обслуживание транспортных средств

Тема 2.1. Общее устройство транспортного средства

1. Требования к конструкции автомобиля.

2. Что такое автомобиль? Из каких основных частей состоит автомобиль, их назначение и какие конструктивные элементы они объединяют?
3. Какие бывают автомобили и тягачи в зависимости от типа установленного двигателя?
4. Какие бывают транспортные автомобили? Как они классифицируются?
5. Что входит в условное обозначение новых автомобилей? По какому параметру устанавливаются классы грузовых, легковых автомобилей и автобусов? Расшифруйте обозначение: КамАЗ-5320; МАЗ-6422; ВАЗ-2109; ПАЗ-3202; КрАЗ-6505.
6. Почему безопасность автомобиля рассматривается как важнейшее эксплуатационное качество?

Тема 2.2. Общее устройство и системы питания карбюратора

1. Система питания бензинового двигателя: назначение, общее устройство и принципиальная схема работы.
2. Смесеобразование в бензиновом двигателе.
3. Основные проверки и регулировки карбюраторов.
4. Система питания дизельного двигателя: назначение, общее устройство.
5. Форсунки: назначение, типы, общее устройство

Тема 2.3 Устройство, работа и назначение трансмиссии

1. Дать определение понятию: «Трансмиссия»
2. Какие типы трансмиссий применяются в конструкции современных автомобилей?
3. Охарактеризуйте компоновочные схемы грузовых автомобилей по расположению конструктивных элементов трансмиссии
4. Охарактеризуйте назначение трансмиссии автомобиля и ее классификацию
5. Охарактеризуйте трансмиссии автомобилей по типу преобразователя крутящего момента. Какие их преимущества и недостатки

Тема 2.4 Несущая система

1. Дать определение понятиям: Шасси, ходовая часть
2. Рамы и кузова автомобилей. Типы, особенности конструкции.
3. Мосты автомобилей. Типы, особенности конструкции.
4. Назначение подвески автомобиля. Из каких устройств она состоит и их функциональное назначение?
5. Как классифицируются подвески по типам их устройств? Отличительные особенности зависимых и независимых подвесок.

Тема 2.5 Тормозная система

1. Для чего служат рабочая, стояночная, запасная тормозные системы? Их устройство.
2. Дать определение понятию: Тормозное управление
3. Что обеспечивает возможность удерживания автомобиля в неподвижном состоянии?
4. Для чего применяется антиблокировочная тормозная система?
5. Исключает ли антиблокировочная тормозная система возможность возникновения заноса или сноса при прохождении поворота?
6. Тормозное управление автомобиля. Назначение. От чего зависит максимальное значение тормозной силы. Тормозные системы и требования к ним
7. Барабанные тормозные механизмы. Устройство, конструкция, типы
8. Дисковый тормозной механизм. Устройство, конструкция, типы

Тема 2.6 Рулевое управление

1. Дать определение понятию: Рулевое управление
2. Рулевое управление автомобилей. Назначение. Элементы рулевого механизма и рулевого привода. Основные технические параметры.

3. Рулевое управление. Зазоры в рулевых механизмах и приводе. Регулировки. Свободный ход рулевого колеса.
4. Назначение, устройство и работа шестеренчатых рулевых механизмов. Регулировки механизма.
5. Назначение, устройство и работа червячных рулевых механизмов. Регулировки механизма.
6. Рулевой привод автомобиля и рулевая трапеция
7. Усилители рулевых управлений. Назначение, устройство

Тема 2.7 Система активной и пассивной безопасности

Тема 2.8 Виды и периодичность ТО

1. Какие виды технического обслуживания автомобилей используются в технологических процессах автопредприятий ?
2. Какие виды работ входят в ежедневное техническое обслуживание (ЕО) автомобилей
3. Какие виды работ входят в первое техническое обслуживание автомобилей (ТО-1)?
4. Какие виды работ входят во второе техническое обслуживание автомобилей (ТО-2)?
5. Какие меры безопасности следует соблюдать при техническом обслуживании автомобиля?

Тема 2.9 Характерные неисправности и способы их устранения

1. Причины изменения эксплуатационных свойств автомобиля.
2. Классификация износов. Методы определения величины износа.
3. Ремонт рам автомобилей.
4. Ремонт автомобильных шин.
5. Ремонт двигателя.

Раздел 3. Основы безопасного управления транспортными средствами

Тема 3.1 Психологические основы деятельности водителя

1. Зрение, слух и осязание – важнейшие каналы восприятия информации.
2. Понятие о психических процессах (внимание, память, мышление, психомоторика)
3. Основные признаки потери внимания
4. Свойства нервной системы и темперамент. Влияние эмоций и воли на управление транспортным средством.
5. Качества, которыми должен обладать идеальный водитель.

Тема 3.2 Основы саморегуляции психических состояний

1. Психические состояния, влияющие на управление транспортным средством: утомление, монотония, эмоциональное напряжение. Работоспособность.
2. Стресс в деятельности водителя.
3. Нештатные ситуации как фактор возникновения стресса. Приемы и способы управления эмоциями. Контролирование эмоций через самопознание.
4. Профилактика утомления
5. Влияние болезни и физических недостатков, алкоголя, наркотиков и лекарственных препаратов на безопасность дорожного движения.
6. Нормализация психических состояний во время стресса.

Тема 3.3 Основы бесконфликтного взаимодействия участников дорожного движения

1. этика водителя как важнейший элемент его активной безопасности.
2. Понятие конфликта
3. Источники и причины конфликтов. Динамика развития конфликтной ситуации.
4. Профилактика возникновения конфликтов.
5. Способы регулирования и конструктивного завершения конфликтов. Возможности снижения агрессии в конфликте.

Тема 3.4 Планирование поездки в зависимости от дорожных условий

1. Влияние целей поездки на безопасность управления транспортным средством.

2. Оценка необходимости поездки в сложившихся дорожных условиях движения: в светлое или темное время суток, в условиях недостаточной видимости, различной интенсивности движения, в различных условиях состояния дорожного покрытия и т.д.
3. Выбор маршрута движения и оценка времени для поездки.
4. Примеры типичных мотивов рискованного поведения при планировании поездок.
5. Доводы в пользу управления рисками.
6. Понятие о дорожно-транспортном происшествии. Виды дорожно-транспортных происшествий. Причины и условия возникновения дорожно-транспортных происшествий.
7. Распределение аварийности по сезонам, дням недели, времени суток, категориям дорог, видам транспортных средств и другим факторам.

Тема 3.5 Оценка уровня опасности

1. Три основных зоны осмотра дороги впереди: дальняя (30–120 секунд), средняя (12–15 секунд) и ближняя (4–6 секунд). Использование дальней зоны осмотра для получения предварительной информации об особенностях обстановки на дороге, средней для определения степени опасности объекта и ближней для перехода к защитным действиям.
2. Особенности наблюдения за обстановкой в населенных пунктах и при движении по загородным дорогам.
3. Навыки осмотра дороги сзади при движении передним и задним ходом, при торможении, перед поворотом, перестроением и обгоном.
4. Контролирование обстановки сбоку через боковые зеркала заднего вида и поворотом головы. Преимущества боковых зеркал заднего вида панорамного типа.
5. Способ отработки навыка осмотра контрольно-измерительных приборов.
6. Алгоритм осмотра прилегающих дорог при проезде перекрестков.

Тема 3.7 Техника управления ТС

1. Посадка водителя за рулем. Использование регулировок положения сиденья и органов управления для принятия оптимальной рабочей позы.
2. Назначение органов управления, приборов и индикаторов.
3. Действия водителя по применению: световых и звуковых сигналов; включению систем очистки, обдува и обогрева стекол; очистки фар; включению аварийной сигнализации, регулирования систем обеспечения комфортности.
4. Действия при аварийных показаниях приборов.
5. Приемы действия органами управления. Техника руления.
6. Пуск двигателя. Прогрев двигателя.
7. Начало движения и разгон с последовательным переключением передач. Выбор оптимальной передачи при различных скоростях движения. Торможение двигателем.
8. Действия педалью тормоза, обеспечивающие плавное замедление в штатных ситуациях и реализацию максимальной тормозной силы в нештатных режимах торможения, в том числе на дорогах со скользким покрытием.
9. Начало движения на крутых спусках и подъемах, на труднопроходимых и скользких участках дорог. Начало движения на скользкой дороге без буксования колес.
10. Особенности управления транспортным средством при наличии АБС.

Тема 3.8 Действия водителя при управлении ТС

1. Силы, действующие на транспортное средство. Сцепление колес с дорогой. Резерв силы сцепления - условие безопасности движения.
2. Управление транспортным средством в ограниченном пространстве, на перекрестках и пешеходных переходах, в транспортном потоке и в условиях ограниченной видимости, на крутых поворотах, подъемах и спусках, при буксировке. Управление транспортным средством в сложных дорожных условиях и в условиях недостаточной видимости.
3. Способы парковки и стоянки транспортного средства.
4. Выбор скорости и траектории движения в поворотах, при разворотах и в ограниченных проездах в зависимости от конструктивных особенностей транспортного средства. Выбор скорости в условиях городского движения, вне населенного пункта и на автомагистралях.

5. Обгон и встречный разезд.
6. Проезд железнодорожных переездов.
7. Преодоление опасных участков автомобильных дорог: сужение проезжей части, свежееуложенное покрытие дороги, битумные и гравийные покрытия, затяжной спуск и подъем, подъезды к мостам, железнодорожным переездам и другим опасным участкам.
8. Меры предосторожности при движении по ремонтируемым участкам дорог, применяемые при этом ограждения, предупредительные и световые сигналы.
9. Особенности движения ночью, в тумане и по горным дорогам.

Тема 3.9 Действия водителя в нестандартных ситуациях

1. Условия потери устойчивости транспортного средства при разгоне, торможении и повороте. Устойчивость против опрокидывания. Резервы устойчивости транспортного средства.
2. Пользование дорогами в осенний и весенний периоды. Пользование зимними дорогами (зимниками). Движение по ледовым переправам. Действия водителя при возникновении юза, заноса и сноса. Действия водителя при угрозе столкновения спереди и сзади.
3. Действия водителя при отказе рабочего тормоза, разрыве шины в движении, при отказе усилителя руля, отрыве продольной или поперечной рулевых тяг привода рулевого управления.
4. Действия водителя при возгорании и падении транспортного средства в воду.
5. Примеры составления прогноза (прогнозирования) развития штатной и нестандартной ситуации.
6. Ситуационный анализ дорожной обстановки

Раздел 4 Основы организации перевозок

Тема 4.1 Основные показатели работы грузовых автомобилей

1. коэффициент технической готовности, коэффициент использования парка
2. продолжительность работы автомобиля на линии
3. техническая и эксплуатационная скорости движения
4. коэффициенты использования пробега и грузоподъемности (пассажировместимости), объем перевозок.
5. коэффициент технической готовности подвижного состава
6. Эксплуатационная скорость
7. Нулевой пробег

Тема 4.2 Организация перевозок грузов и пассажиров

1. организационный, территориальный и отраслевой признаки перевозок.
2. массовые, мелкопартионные и сборные автомобильные перевозки
3. городские, пригородные, междугородные и внутрирайонные перевозки
4. перевозка опасных грузов
5. Перевозки грузов автомобильным транспортом общего пользования

Тема 4.3 Диспетчерское руководство

1. Диспетчер — работник, который выполняет какие функции?
2. выпуск ПС на линию, выдача и прием документации на перевозку грузов и ее подготовка на основании заданий водителям;
3. оперативное руководство работой ПС на линии;
4. первичная обработка путевой документации;
5. составление сменно-суточного отчета (диспетчерского доклада) по выпуску ПС на линию, результатам работы за истекшие сутки и выполнению плана перевозок

Тема 4.4 Режим труда и отдыха водителей

1. Ежедневное время вождения не должно превышать сколько часов?
2. Еженедельное время вождения не должно превышать сколько часов?
3. Полное число часов вождения в течение двух недель подряд не должно превышать сколько часов?
4. После вождения 4,5 часов по нормативу сколько минут положен отдых

5.значение тахографа

Тема 4.5 Охрана труда водителей

- 1.Требования безопасности перед началом работы
- 2.Является ли обязательным требованием в целях обеспечения безопасной и бесперебойной работы на линии проверить техническое состояние автомобиля, обратив внимание на исправность шин, тормозов, рулевого управления?
3. Водитель не должен выезжать на линию при следующих нарушениях требований безопасности:
4. При остановке на уклоне что необходимо подложить под колеса ?
5. Является ли обязательным требованием при выполнении ремонтных работ- водитель обязан выключить двигатель, затормозить автомобиль стояночным тормозом и включить первую передачу.
6. Как вы считаете допустимо ли применять для разогрева двигателя газовые горелки?
- 7.Требования безопасности в аварийных ситуациях

Раздел 5 Первая помощь

Тема 5.1 Порядок оказания помощи пострадавшим в ДТП

Тема 5.2 Правила и порядок осмотра пострадавшего

Тема 5.3 Средства первой помощи. Аптечка первой помощи(автомобильная)

Тема 5.4 Правила и способы извлечения пострадавшего из автомобиля

Тема 5.5 Первая помощь при острой кровопотере и травматическом шоке

Тема 5.6 Первая помощь при ранениях

Тема 5.7 Первая помощь при травме опорно-двигательной системы

Тема 5.8 Первая помощь при политравме

Критерий оценивания знаний:

Оценка	Критерии
«Отлично»	Ответы на все вопросы полные и правильные. Материал систематизирован и излагается четко. Дается оценка излагаемым фактам.
«Хорошо»	Допущены в ответах отдельные неточности, исправленные с помощью преподавателя. Наблюдается некоторая несистематичность в изложении.
«Удовлетворительно»	Заметная неполнота ответа, допущенные ошибки и неточности не всегда исправляются с помощью преподавателя. Не во всех случаях объясняются изложенные факты, наблюдается – непоследовательность в изложении
«Неудовлетворительно»	Теоретически не подготовлен, изложение носит трафаретный характер, имеются значительные нарушения последовательности изложения мыслей.

1.1.2. ЗАДАНИЯ В ФОРМЕ ТЕСТИРОВАНИЯ.

На каждый вопрос может быть выбран один или несколько правильных ответов. Для некоторых тестов следует самостоятельно подобрать недостающее слово

Тема 1.1. Обзор законодательных актов

Тема 1.2 Общие положения. Основные понятия и термины. Обязанности водителей, пешеходов

1. Кто является участником дорожного движения?

А) Водитель

Б) Пешеход

В) Пассажир

Г) все перечисленные

2. Остановка-это

А) Преднамеренное прекращение движения ТС на время до **5 мин**, а также большее, если это необходимо для посадки и высадки пассажиров, разгрузки, загрузки грузов

Б) Преднамеренное прекращение движения ТС на время **более 5 мин** по причинам не связанным с посадкой или высадкой пассажиров, либо разгрузкой, погрузкой

3. Являются ли тротуары и обочины частью дороги?

- А) Являются
 Б) Являются только обочины
 В) Не являются
4. Что такое "Разрешенная максимальная масса"?
- А) Грузоподъемность транспортного средства.
 Б) Фактическая масса транспортного средства)
 В) Масса снаряженного транспортного средства с грузом, водителем и пассажирами, установленная предприятием-изготовителем в качестве максимально допустимой
5. Разрешается ли водителю пользоваться телефоном во время движения
- А) Разрешается
 Б) Запрещается
 В) Разрешается при использовании технического устройства, позволяющего вести переговоры без использования рук

1	2	3	4	5
Г	А	А	В	В

Время на выполнение: 10 мин.

Критерий оценивания:

За правильные ответы на вопросы выставляется положительная оценка – по 1 баллу.
 За неправильный ответ на вопрос выставляется отрицательная оценка – 0 баллов.

Оценки:

- «5» - 5 баллов
 «4» - 4баллов
 «3» -3 баллов
 «2» - менее 2 баллов

Тема 1.3 Дорожные знаки



1. данный знак

- А) Запрещает движение всех транспортных средств, кроме колесных тракторов
 Б) Запрещает движение тракторов и самоходных машин
2. Чем вы должны руководствоваться, если значения временных знаков и линии дорожной разметки противоречат друг другу
- А) Требованиями линии разметки
 Б) Требованиями дорожных знаков
 В) Правила эту ситуацию не регламентируют
3. Какие знаки разрешают движение грузовым автомобилям с разрешенной максимальной массой до 3,5 т?



А



Б



В

- А) Только А
 Б) Только В
 В) А и В
4. О чем информирует водителя табличка, установленная под знаком?



- А) Стоянка оборудована пунктом технической помощи
- Б) На стоянке имеется эстакада или смотровая яма



5. В каких направлениях возможно дальнейшее движение?
- А) только А
 - Б) только А и Б
 - В) в любых

Время на выполнение: 10 мин.

Критерий оценивания:

За правильные ответы на вопросы выставляется положительная оценка – по 1 баллу.

За неправильный ответ на вопрос выставляется отрицательная оценка – 0 баллов.

1	2	3	4	5
Б	Б	В	Б	Б

Тема 1.4 Дорожная разметка и ее характеристика



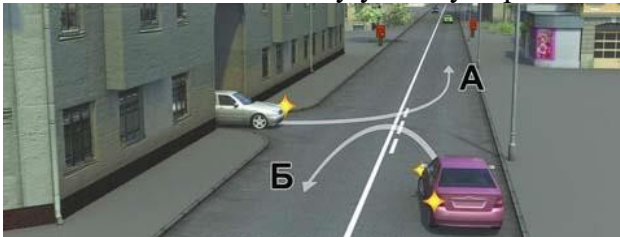
1.

Эта разметка, нанесенная на полосе движения:

- А) Разрешает вам только поворот налево
 - Б) Разрешает только разворот
 - В) Разрешает и поворот налево и разворот
2. Разрешается ли Вам пересекать двойную сплошную линию продольной разметки?
- А) разрешается только при обгоне
 - Б) разрешается только при интенсивном движении
 - В) не разрешается
3. Что означает разметка в виде надписи «СТОП» на проезжей части?
- А) предупреждает о приближении к стоп – линии и знаку «движение без остановки запрещено»
 - Б) предупреждает о приближении к знаку «уступите дорогу»



4. Такая вертикальная разметка на ограждении дороги предупреждает вас:
- А) о приближении к железнодорожному переезду
 - Б) о приближении к опасному пересечению
 - В) о движении по опасному участку дороги



5. Водитель какого автомобиля не нарушает Правила?
- А) только А
 - Б) только Б
 - В) оба не нарушают

Время на выполнение: 10 мин.

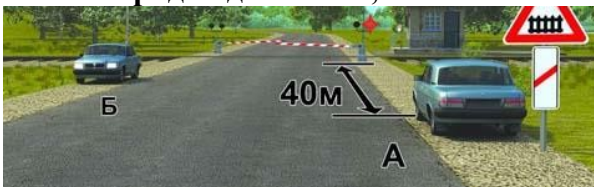
Критерий оценивания:

За правильные ответы на вопросы выставляется положительная оценка – по 1 баллу.

За неправильный ответ на вопрос выставляется отрицательная оценка – 0 баллов.

1	2	3	4	5
В	В	А	В	Б

Тема 1.5. Порядок движения, остановка и стоянка транспортных средств



1. Кто из водителей нарушил правила стоянки?
- А) только водитель автомобиля А
 - Б) только водитель автомобиля Б
 - В) оба нарушили



2. Кто нарушил правила остановки?
- А) оба водителя
 - Б) только водитель грузового автомобиля
 - В) только водитель легкового автомобиля

3. Когда Вы должны включить указатели поворота?
- А) непосредственно перед поворотом или разворотом
 - Б) заблаговременно до начала выполнения маневра

В) по своему усмотрению



4.

Может ли водитель легкового автомобиля начать движение

- А) да
- Б) да, если не создаст помех грузовому автомобилю
- В) нет

5. Где разрешается стоянка в целях длительного отдыха или ночлега на дорогах вне населенного пункта?

- А) только на хорошо просматриваемом месте на обочине
- Б) только на предусмотренных для этого площадках или за пределами дороги
- В) в любом месте на обочине

Время на выполнение: 10 мин.

Критерий оценивания:

За правильные ответы на вопросы выставляется положительная оценка – по 1 баллу.

За неправильный ответ на вопрос выставляется отрицательная оценка – 0 баллов.

1	2	3	4	5
В	Б	Б	Б	Б

Тема 1.6 Регулирование дорожного движения

1. Какое значение имеет сигнал свистком, подаваемый регулировщиком?

- А) вы должны немедленно остановиться
- Б) сигнал подается для привлечения внимания участников дорожного движения



2.

Разрешено ли вам движение?

- А) запрещено
 - Б) разрешено только направо
3. Красный мигающий сигнал или два попеременно мигающих красных сигнала светофора, установленного на железнодорожном переезде, означают:

- А) движение запрещено
- Б) движение разрешается с особой осторожностью

4. Разрешается ли Вам продолжить движение, если при включении желтого сигнала светофора после зеленого Вы можете остановиться перед перекрестком, только применив экстренное торможение?

- А) разрешается
- Б) не разрешается

5. Что означает мигание желтого сигнала светофора?

- А) предупреждает о неисправности светофора
- Б) разрешает движение и информирует о наличии нерегулируемого перекрестка или пешеходного перехода

Время на выполнение: 10 мин.

Критерий оценивания:

За правильные ответы на вопросы выставляется положительная оценка – по 1 баллу.

За неправильный ответ на вопрос выставляется отрицательная оценка – 0 баллов.

1	2	3	4	5
Б	А	А	Б	Б

Тема 1.7 Проезд перекрестков



Вы намерены продолжить движение прямо. Кому следует уступить дорогу?

- А) обоим транспортным средствам
- Б) только легковому автомобилю
- В) только автобусу

2. Значения каких дорожных знаков отменяются сигналами светофора?

- А) знаков приоритета
- Б) запрещающих знаков
- В) предписывающих знаков



Вы намерены продолжить движение по перекрестку с круговым движением. Следует ли уступить дорогу грузовому автомобилю?

- А) да
- Б) нет



Вы намерены проехать перекресток в прямом направлении. Кому следует уступить дорогу?

- А) только трамваю А
- Б) только трамваю Б
- В) обоим трамваям



Кто из водителей должен уступить дорогу пешеходам?

- А) только водитель легкового автомобиля
- Б) только водитель грузового автомобиля
- В) оба водителя

Время на выполнение: 10 мин.

Критерий оценивания:

За правильные ответы на вопросы выставляется положительная оценка – по 1 баллу.

За неправильный ответ на вопрос выставляется отрицательная оценка – 0 баллов.

1	2	3	4	5
A	A	A	B	B

Тема 1.8 Проезд пешеходных переходов, остановок маршрутных ТС и железнодорожных переездов



Эти знаки предупреждают вас :

- А) о наличии через 150-300 м ж/д переезда без шлагбаума
- Б) о приближении к железнодорожному переезду с тремя путями

2. Какие требования предъявляются к водителю обгоняемого транспортного средства?

- А) он должен двигаться с прежней или меньшей скоростью
- Б) превысить скорость



Как Вы должны поступить в данной ситуации?

- А) объехать шлагбаум, так как светофор не запрещает движение
- Б) остановиться и продолжить движение только при открытом шлагбауме

4. В каком случае Вы можете продолжить движение, приближаясь к остановившемуся транспортному средству, закрывающему видимость нерегулируемого пешеходного перехода?

- А) только убедившись, что перед остановившемся транспортным средством нет пешеходов
- Б) только после подачи звукового сигнала

5. Подъехав к трамваю попутного направления, остановившемуся у посадочной площадки, расположенной на проезжей части посередине дороги, Вы должны:

- А) уступить дорогу пешеходам, идущим к трамваю или от него
- Б) остановиться и продолжить движение после закрытия дверей трамвая

1	2	3	4	5
A	A	B	A	A

Время на выполнение: 10 мин.

Тема 1.9 Перевозка людей и грузов

1. С какой максимальной скоростью разрешается движение грузового автомобиля при перевозке людей вне населенного пункта?

- А) 50 км/ч
- Б) 60 км/ч
- В) 70 км/ч

2. Какие из перечисленных требований являются обязательными при перевозке детей?

- А) запрещается перевозка детей до 12 лет на заднем сидении мотоцикла
- Б) запрещается перевозка детей до 12 лет без использования детских удерживающих устройств
- В) оба требования являются обязательными

3. Перевозка груза запрещается, если он:

- А) закрывает внешние световые приборы, регистрационные и опознавательные знаки
- Б) установлен на сидении для пассажиров

4. Разрешается ли перевозить людей на грузовом прицепе?
 А) Разрешается, если они сопровождают груз
 Б) не разрешается
5. При каком из перечисленных условий Вы можете перевозить в кузове грузового автомобиля более 8 человек, включая пассажиров в кабине?
 А) при наличии водительского удостоверения С и Д и стажа не менее 3 лет
 Б) при наличии водительского удостоверения категории С, независимо от стажа

1	2	3	4	5
Б	В	А	Б	А

Тема 1.10 Техническое состояние оборудование ТС

1. Что нужно сделать при повреждении ремня безопасности?
 А) Заменить ремень безопасности
 Б) Прогладить ремень утюгом и зашить надрыв прочной ниткой.
 В) Скрепить ремень болтовым соединением или заклёпками
2. При каких неисправностях коробки передач допускается эксплуатация тракторов?
 1. Легкая вибрация рычага КПП при работе.
 2. Самопроизвольное выключение.
 4. Повышенный шум в КПП.
3. При какой неисправности разрешается эксплуатация транспортного средства?
 А) не работает стеклоподъемник
 Б) не работают запоры горловин топливных баков
 В) не работает механизм регулировки сидения
4. При возникновении какой неисправности Вам запрещено дальнейшее движение даже до места ремонта или стоянки?
 А) неисправна рабочая тормозная система
 Б) неисправен стеклоомыватель
5. Какая наименьшая величина остаточной высоты рисунка протектора допускается при эксплуатации грузового автомобиля?
 А) 1,6 мм
 Б) 2,0 мм
 В) 1,0 мм

Время на выполнение: 10 мин.

Критерий оценивания:

За правильные ответы на вопросы выставляется положительная оценка – по 1 баллу.

За неправильный ответ на вопрос выставляется отрицательная оценка – 0 баллов.

1	2	3	4	5
А	1	А	А	В

Тема 1.11 Государственные регистрационные знаки

Тема 1.12 Административное право

Какие виды административных наказаний могут применяться к водителям за нарушения Правил?

- А) только предупреждение или штраф
 Б) предупреждение, штраф, лишение права управления ТС, административный арест
2. Какие меры административного принуждения предусмотрены за управление транспортным средством, если обязательное страхование гражданской ответственности владельца этого транспортного средства заведомо отсутствует?
 А) только штраф 800 руб.
 Б) запрещение эксплуатации и штраф в размере 500-800 руб.
3. Какое административное наказание может быть применено к водителю транспортного средства за оставление в нарушение Правил места дорожно-транспортного происшествия, участником которого он является?
 А) штраф в размере от 1000 до 1500 руб.

Б) лишение права управления ТС на срок от 1 года до 1.5 лет или административный арест на 15 суток

4. Владелец транспортного средства обязан возместить вред, причиненный этим транспортным средством, если не докажет, что:

А) вред возник в результате непреодолимой силы или умысла потерпевшего

Б) вред возник в результате умысла потерпевшего

5. В каких случаях водитель направляется на медицинское освидетельствование на состояние опьянения?

А) только при отказе проходить медицинское освидетельствование

Б) только при несогласии с результатами освидетельствования на состояние алкогольного опьянения

В) во всех перечисленных случаях

1	2	3	4	5
Б	А	Б	А	В

Тема 1.13 Уголовное право

1. Как и каким образом наказывается неоказание помощи лицу, находящемуся в опасном для жизни состоянии?

А). Никак не наказывается.

Б) Наказывается в соответствии с Уголовным кодексом РФ

В) Наказывается в соответствии с Кодексом РФ об административных правонарушениях

2. В каких случаях водители привлекаются к уголовной ответственности за нарушения Правил?

А) только при причинении смерти человеку

Б) при причинении смерти человека или тяжелого вреда здоровью

3. За управление транспортным средством лицом, находящимся в состоянии опьянения, передача управления транспортным средством такому лицу либо отказ от прохождения проверки (освидетельствования) какое предусмотрено наказание:

А) Арест

Б) Лишение права управления ТС

В) Штраф

Г) Все перечисленное

4. За какое деяние, возможно будет применено лишение свободы от трех до семи лет:

А) управление в состоянии опьянения

Б) за повторное правонарушение, связанное с состоянием алкогольного опьянения

5. За нарушение правил дорожного движения или эксплуатации транспортных средств лицом, управляющим транспортным средством, повлекшее по неосторожности причинение менее тяжкого телесного повреждения предусмотрено:

А) Исправительные работы на срок до двух лет, арест до 6 месяцев, лишение прав

Б) Конфискация имущества

1	2	3	4	5
Б	Б	Г	Б	А

Тема 1.14 Гражданское право

Тема 1.15 Правовые основы охраны окружающей среды

1. Какие неисправности приводят к загрязнению окружающей среды?

А) Имеется подтекание масла и охлаждающей жидкости.

Б) Повышенная дымность дизеля.

В) Обе неисправности влияют на загрязнение окружающей среды

2. В каких случаях разрешается эксплуатация транспортного средства?

А) Содержание вредных веществ в отработавших газах или дымность превышают установленные нормы.

Б) Уровень внешнего шума превышает установленные нормы

В) Не работает указатель температуры охлаждающей жидкости.

Тема 1.16 Страхование гражданской ответственности

1. Расшифруйте ОСАГО —

- А) обязательное страхование автогражданской ответственности
- Б) необязательное страхование автогражданской ответственности

Раздел 2 Устройство и техническое обслуживание транспортных средств

Тема 2.1. Общее устройство транспортного средства

Тема 2.2. Общее устройство и системы питания карбюратора

1. Система питания карбюраторного двигателя предназначена для:

- А) приготовления из топлива и воздуха горючей смеси требуемого качества и подачи ее в цилиндры двигателя в нужном количестве.
- Б) подачи топлива в цилиндры двигателя

2. Система питания дизеля предназначена для:

- А) подачи жидкого топлива (под давлением) и воздуха в цилиндры
- Б) приготовления горючей смеси

Тема 2.3 Устройство, работа и назначение трансмиссии

Тема 2.4 Несущая система

Тема 2.5 Тормозная система

1. Что обеспечивает возможность удерживания автомобиля в неподвижном состоянии?

- А) рабочая тормозная система
- Б) стояночная тормозная система

2. рабочая тормозная система предназначена для:

- А) экстренного торможения
- Б) служебного торможения

В) оба варианта

3. в какой момент следует отпускать стояночный тормоз при трогании на подъем:

- А) До начала движения
- Б) после начала движения
- В) одновременно с началом движения

4. Исключает ли антиблокировочная тормозная система возможность возникновения заноса или сноса при прохождении поворота?

- А) Полностью исключает возможность возникновения только заноса.
- Б) Не исключает возможность возникновения сноса или заноса.

5. Как правильно произвести экстренное торможение на скользкой дороге, если Ваш автомобиль не оборудован антиблокировочной тормозной системой?

- А) Тормозить прерывистым нажатием на педаль тормоза, не допуская блокировки колес.
- Б) Нажать на педаль тормоза до упора и удерживать ее до полной остановки.

6. При какой неисправности тормозной системы Вам запрещается эксплуатация транспортного средства?

- А) Стояночная тормозная система не обеспечивает неподвижное состояние транспортного средства с полной нагрузкой на уклоне до 16 % включительно.
- Б) Уменьшен свободный ход педали тормоза.

Тема 2.6 Рулевое управление

1. Допускается ли эксплуатация самоходной машины с неисправным рулевым механизмом?

- А) не допускается
- Б) Допускается.
- В) Допускается при работе с лёгкими машинами

2. Какое значение суммарного люфта рулевого колеса самоходной машины допускается?

- А) 15
- Б) 25
- В) 30

3. Какое значение люфтового колеса допускается на самоходной машине при работающем двигателе?

- А). Не более 35о.
- Б). Не более 45о.
- В). Не более 25о

4. Рулевой механизм предназначен:

- А) для управления траекторией движения автомобиля, поворотом управляемых колес передней оси
- Б) для преобразования вращения рулевого колеса в угловое перемещение сошки рулевого механизма

5.

Тема 2.7 Система активной и пассивной безопасности

Тема 2.8 Виды и периодичность ТО

Тема 2.9 Характерные неисправности и способы их устранения

Раздел 3. Основы безопасного управления транспортными средствами

Тема 3.1 Психологические основы деятельности водителя

1. Что подразумевается под временем реакции водителя?

- А) Время с момента обнаружения водителем опасности до полной остановки транспортного средства
- Б) Время с момента обнаружения водителем опасности до начала принятия мер по ее избежанию.
- В) Время, необходимое для переноса ноги с педали подачи топлива на педаль тормоза

2. Каковы типичные признаки наступившего утомления водителя?

- А) Головокружение, резь в глазах, повышенная потливость.
- Б) Сонливость, вялость, притупление внимания

Тема 3.2 Основы саморегуляции психических состояний

Тема 3.3 Основы бесконфликтного взаимодействия участников дорожного движения

Тема 3.4 Планирование поездки в зависимости от дорожных условий

Как следует поступить водителю, если во время движения по сухой дороге с асфальтобетонным покрытием начал моросить дождь?

- А) уменьшить скорость и быть особенно осторожным
- Б) увеличить скорость

2. При движении в условиях тумана расстояние до предметов представляется:

- А) больше, чем в действительности
- Б) меньше, чем в действительности

3. Включение каких внешних световых приборов обеспечит Вам наилучшую видимость дороги при движении ночью во время сильной метели?

- А) противотуманных фар совместно с ближним светом
- Б) противотуманных фар совместно с дальним светом

4. какой способ торможения позволит сохранить маневренность на скользкой дороге:

- А) с полной блокировкой колес
- Б) торможением двигателем без блокировки колес

5. Что следует предпринять водителю для предотвращения опасных последствий заноса автомобиля при резком повороте рулевого колеса на скользкой дороге?

- А) Быстро, но плавно повернуть рулевое колесо в сторону заноса, затем опережающим воздействием на рулевое колесо выровнять траекторию движения автомобиля.
- Б) нажать на педаль тормоза

Тема 3.5 Оценка уровня опасности

В какую сторону смещается прицеп автопоезда на повороте?

- А) не смещается
- Б) смещается к центру поворота

2. В темное время суток и в пасмурную погоду скорость встречного автомобиля воспринимается:
- А) выше, чем в действительности
 - Б) ниже, чем в действительности
 - В) восприятие скорости не меняется
3. На повороте возник занос задней оси переднеприводного автомобиля. Ваши действия?
- А) слегка увеличите подачу топлива, корректируя направление движения рулевым колесом
 - Б) притормозите и повернете рулевое колесо в сторону заноса
4. В каком случае грузовой автомобиль более устойчив против опрокидывания на повороте?
- А) без груза и пассажиров
 - Б) с пассажирами и грузом
5. Как влияет алкоголь на время реакции водителя?
- А) время реакции увеличивается
 - Б) время реакции уменьшается
 - В) алкоголь не влияет на время реакции

Тема 3.6 Оценка тормозного пути и остановочного пути

При движении в условиях плохой видимости нужно выбирать скорость, исходя из того, чтобы остановочный путь был:

- А) больше расстояния видимости
 - Б) меньше расстояния видимости
2. Как изменяется длина тормозного пути грузового автомобиля при движении с прицепом, не имеющим тормозной системы?
- А) увеличивается
 - Б) уменьшается, так как прицеп оказывает дополнительное сопротивление движению
3. Как водитель должен воздействовать на педаль управления подачей топлива при возникновении заноса, вызванного резким ускорением движения?
- А) усилить нажатие на педаль
 - Б) уменьшить нажатие на педаль
4. Уменьшение тормозного пути транспортного средства достигается:
- А) торможением с блокировкой колес (юзом)
 - Б) торможением прерывистым нажатием на педаль тормоза
5. Чем опасно длительное торможение с выключенным сцеплением (передачей) на крутом спуске?
- А) перегреваются тормозные механизмы и уменьшается эффективность торможения
 - Б) повышается износ деталей тормозных механизмов

Время на выполнение: 10 мин.

Критерий оценивания:

За правильные ответы на вопросы выставляется положительная оценка – по 1 баллу.

За неправильный ответ на вопрос выставляется отрицательная оценка – 0 баллов.

Оценки:

- «5» - 5 баллов
- «4» - 4 баллов
- «3» - 3-4 баллов
- «2» - менее 3 баллов

Тема 3.7 Техника управления ТС

1 Как влияет длительный разгон транспортного средства с включенной первой передачей на расход топлива?

- А) Расход топлива уменьшается.
 - Б) Расход топлива увеличивается.
2. При торможении двигателем на крутом спуске водитель должен выбирать передачу, исходя из условий:

А) чем круче спуск, тем ниже передача.

Б) чем круче спуск, тем выше передача.

3. Что следует сделать водителю, чтобы предотвратить возникновение заноса при проезде крутого поворота?

А) Перед поворотом снизить скорость и выжать педаль сцепления, чтобы дать возможность автомобилю двигаться накатом на повороте.

Б) Перед поворотом снизить скорость, при необходимости включить пониженную передачу, а при проезде поворота не увеличивать резко скорость и не тормозить

Тема 3.8 Действия водителя при управлении ТС

1. Какие действия водителя приведут к уменьшению центробежной силы, возникающей на повороте?

А) увеличение скорости движения

Б) уменьшение скорости движения

2. При приближении к вершине подъема в темное время суток водителю рекомендуется переключить дальний свет фар на ближний:

А) всегда при приближении к вершине подъема

Б) только при приближении встречного транспорта



3.

После длительного движения по двухполосной дороге за грузовым автомобилем на безопасной дистанции у Вас появилась возможность совершить обгон. Ваши действия?

А) максимально приблизитесь к обгоняемому автомобилю, затем перестроитесь на полосу встречного движения и совершите обгон

Б) перестроитесь на полосу встречного движения, после чего произведете сближение с обгоняемым транспортным средством

4. Как изменяется величина центробежной силы с увеличением скорости движения на повороте?

А) Увеличивается пропорционально квадрату скорости

Б) не изменяется

5. В каком из перечисленных случаев длина пути обгона будет больше?

А) При скорости движения обгоняемого транспортного средства 40 км/ч и обгоняющего 60 км/ч.

Б) При скорости движения обгоняемого транспортного средства 70 км/ч и обгоняющего 90 км/ч.

Тема 3.9 Действия водителя в нештатных ситуациях.

1. Вероятность возникновения аварийной ситуации при движении в плотном транспортном потоке будет меньше, если скорость Вашего транспортного средства:

А) равна скорости потока

Б) значительно меньше скорости потока

2. В случае, когда правые колеса автомобиля наезжают на неукрепленную влажную обочину, рекомендуется:

А) затормозить и полностью остановиться

Б) не прибегая к торможению плавно вернуть автомобиль на проезжую часть

3. Двигаться по глубокому снегу на грунтовой дороге следует:

А) На заранее выбранной пониженной передаче, без резких поворотов и остановок

Б) Изменяя скорость движения и передачу в зависимости от состояния дороги.

4. При движении в плотном потоке Вы заметили сзади транспортное средство, движущееся на слишком малой дистанции. Как следует поступить, чтобы обеспечить безопасность движения?

- А) Увеличить скорость движения, уменьшив дистанцию до движущегося впереди транспортного средства.
- Б) Скорректировать скорость движения, ослабив нажатие на педаль газа, чтобы увеличить дистанцию до движущегося впереди транспортного средства.
- В) предупредить следующего сзади водителя резким кратковременным торможением

5. В каких случаях Вам запрещается дальнейшее движение даже до места ремонта или стоянки с негорящими (из-за неисправности) фарами и задними габаритными огнями?

- А) только в условиях недостаточной видимости
- Б) только в темное время суток
- В) в обоих случаях

Время на выполнение: 10 мин.

Критерий оценивания:

За правильные ответы на вопросы выставляется положительная оценка – по 1 баллу.

За неправильный ответ на вопрос выставляется отрицательная оценка – 0 баллов.

Оценки:

«5» - 5баллов

«4» - 4 баллов

«3» - 3-4 баллов

«2» - менее 3 баллов

Раздел 4 Основы организации перевозок

Тема 4.4 Режим труда и отдыха водителей

1. Влияет ли физическое здоровье водителя на безопасность дорожного движения?

1. Влияет незначительно.

2. Не влияет.

3. физическое здоровье является одним из главных факторов безопасности дорожного движения

2. Как воспринимается водителем скорость своего автомобиля при длительном движении по равнинной дороге на большой скорости?

А) кажется меньше, чем в действительности.

Б) Восприятие скорости не меняется.

3. Ежедневное время вождения не должно превышать сколько часов?

А) 9 часов

Б) 15 часов

В) 5 часов

4. Еженедельное время вождения не должно превышать сколько часов?

А) 20 часов

Б) 56 часов

В) 70 часов

5. После вождения 4,5 часов по нормативу сколько минут положен отдых

А) 45 минут

Б) 60 минут

В) 10 минут

Время на выполнение: 10 мин.

Критерий оценивания:

За правильные ответы на вопросы выставляется положительная оценка – по 1 баллу.

За неправильный ответ на вопрос выставляется отрицательная оценка – 0 баллов.

Оценки:

«5» - 5баллов

«4» - 4 баллов

«3» - 3-4 баллов

«2» - менее 3 баллов

6. Назначение тахографа

А) Устройство контроля за соблюдением режима труда и отдыха водителей

Б) Устройство контроля за безопасностью движения

Тема 4.5 Охрана труда водителей

1. Водитель не должен выезжать на линию при следующих нарушениях требований безопасности:

А) неисправностях механизмов и систем, при которых запрещается эксплуатация автомобиля;

Б) несоответствии характеристик автомобиля характеристикам груза по объему, грузоподъемности, длине и другим параметрам;

В) отсутствии или неисправности осветительных приборов, зеркал заднего вида, сигнального устройства, огнетушителей

Г) все перечисленное

Раздел 5 Первая помощь

Тема 5.1 Порядок оказания помощи пострадавшим в ДТП

Когда следует проводить сердечно-легочную реанимацию пострадавшего?

А) при потере пострадавшим сознания и отсутствии пульса на сонной артерии, а также признаков дыхания

Б) при потере пострадавшим сознания и независимо от наличия пульса на сонной артерии

2. Как следует расположить руки на грудной клетке пострадавшего при выполнении непрямого массажа сердца?

А) основания ладоней обеих рук, которые накладываются одна на другую должны располагаться так, чтобы большой палец одной руки указывал на подбородок, а другой в сторону живота

Б) не прямой массаж сердца выполняют только основанием ладони одной руки, направление большого пальца значения не имеет

3. При потере пострадавшим сознания и наличии пульса на сонной артерии для оказания первой помощи его необходимо уложить:

А) на спину с подложенным под голову валиком

Б) на бок, так чтобы согнутые колени упирались о землю, а верхняя рука находилась под щекой

4. Как обеспечить восстановление и поддержание проходимости дыхательных путей пострадавшего при подготовке к проведению сердечно-легочной реанимации?

А) Уложить пострадавшего на спину и, не запрокидывая ему голову, сжать щеки, чтобы раздвинуть губы и раскрыть рот. Очистить ротовую полость от слизи и рвотных масс.

Б) очистить ротовую полость от слизи рвотных масс, уложить пострадавшего на спину, поднять голову, выдвинуть нижнюю челюсть

5. Каким образом проводится сердечно-легочная реанимация пострадавшего?

А) Непрямой массаж сердца и искусственная вентиляция легких: вначале 30 надавливаний на грудину, затем 2 вдоха методом «Рот ко рту».

Б) Искусственная вентиляция легких и непрямой массаж сердца: вначале 1 вдох методом «Рот ко рту», затем 15 надавливаний на грудину.

6. Техника проведения непрямого массажа сердца:

А) надавливание на грудину

Б) вдувание воздуха

Время на выполнение: 10 мин.

Критерий оценивания:

За правильные ответы на вопросы выставляется положительная оценка – по 1 баллу.

За неправильный ответ на вопрос выставляется отрицательная оценка – 0 баллов.

Оценки:

«5» - 6 баллов

«4» - 4-5 баллов

«3» - 3-4 баллов

«2» - менее 3 баллов

Тема 5.2 Правила и порядок осмотра пострадавшего

В каких случаях пострадавшего извлекают из салона автомобиля?

А) при переломах нижних конечностей

Б) при потере потерпевшим сознания и отсутствии пульса на сонной артерии и признаков дыхания

2. Что необходимо сделать для извлечения инородного тела, попавшего в дыхательные пути пострадавшего?

А) вызвать рвоту либо надавить сильно на живот кулаком

Б) Ударить несколько раз ладонью по спине пострадавшего. При отрицательном результате встать сзади, обхватить его обеими руками на уровне нижних ребер, сцепить свои руки в кулак, одновременно сдавить его ребра и резко надавить на область живота кулаком в направлении внутрь и кверху.

3 Как определить наличие пульса на сонной артерии пострадавшего?

А) Три пальца руки располагают с правой или левой стороны шеи на уровне щитовидного хряща гортани (кадыка) и осторожно продвигают вглубь шеи между щитовидным хрящом и ближайшей к хрящу мышцей.

Б) Три пальца руки располагают с левой стороны шеи под нижней челюстью.

4. Основное требование при оказании Первой медицинской помощи:

А) не навреди

Б) ждать скорую помощь

В) чем скорее, тем лучше

5. Определите последовательность ваших действий при оказании ПМП:

А) Эвакуация пострадавшего

Б) Убедиться в личной безопасности

В) Определить уровень сознания.

Время на выполнение: 10 мин.

Критерий оценивания:

За правильные ответы на вопросы выставляется положительная оценка – по 1 баллу.

За неправильный ответ на вопрос выставляется отрицательная оценка – 0 баллов.

Оценки:

«5» - 5 баллов

«4» - 4 баллов

«3» - 3-4 баллов

«2» - менее 3 баллов

Тема 5.3 Средства первой помощи. Аптечка первой помощи(автомобильная)

1. Разрешено ли давать пострадавшему, находящемуся в бессознательном состоянии, лекарственные средства?

А) разрешено

Б) запрещено

2. Для чего накладывается асептическая повязка?

А) Для защиты раны от внешних воздействий и попадания в нее микробов

Б) Для обеспечения необходимой неподвижности повреждённых частей тела.

В) Для медленного и постепенного согревания места повреждения.

3. Укажите обезболивающие средства:

А) Активированный уголь

Б) Но-шпа

В) Анальгин Г) Холод

4. Сердечные лек. средства:

- А) Аспирин
- Б) Валидол
- В) Корвалол Г) Нашатырный спирт

5. Останавливают кровотечения:

- А) Нашатырным спиртом
- Б) Статином
- В) Жгутом
- Г) Стерильной повязкой

6. Перечислите содержимое мед. Аптечки водителя:

Тема 5.4 Правила и способы извлечения пострадавшего из автомобиля

1. Симптомы острого сердечно-сосудистого приступа:

- А) Боль по центру груди носит жгущий режущий характер
- Б) Слабость
- В) Холодный пот
- Г) Остановка дыхания Д) Изжога

2. Повреждение спинного мозга происходит при:

- А) перелом позвоночника
- Б) черепно-мозговая травма
- В) перелом конечностей
- Г) перелом черепа

3. Части тела- по порядку:

Шея конечности
Торс голова бедро

4. Повреждение костей и тканей черепа:

- А) перелом позвоночника
- Б) черепно-мозговая травма
- В) перелом конечностей
- Г) перелом черепа

5. Открытые переломы наблюдаются при:

- А) перелом позвоночника Б) черепно-мозговая травма
- В) перелом конечностей Г) перелом черепа

Тема 5.5 Первая помощь при острой кровопотере и травматическом шоке

На какой срок может быть наложен кровоостанавливающий жгут?

- А) не более одного часа в теплое время и получаса в холодное время года
- Б) время не ограничено
- В) не более получаса в теплое время года и не более часа в холодное время

2. Каковы признаки кровотечения из крупной артерии и первая помощь при ее ранении?

- А) Одежда быстро пропитывается кровью, кровь темного цвета вытекает из раны пассивно. Накладывается давящая повязка на место ранения.
- Б) Одежда пропитана кровью, кровь алого цвета вытекает из раны пульсирующей струей. Накладывается кровоостанавливающий жгут выше места ранения не менее чем на 3-5 см.

3. Как остановить кровотечение при ранении вены и некрупных артерий?

- А) наложить кровоостанавливающий жгут выше места ранения
- Б) наложить давящую повязку на место ранения

4. При открытом переломе конечностей, сопровождающемся кровотечением, первую помощь начинают:

- А) с наложением жгута выше раны на месте перелома
- Б) с наложения давящей повязки

5. Определите признаки клинической смерти:

- А) Прощупывается пульс
- Б) Широкий зрачок

В)Отсутствие сердцебиение и пульса

Г)Отсутствие сознания

Время на выполнение: 10 мин.

Критерий оценивания:

За правильные ответы на вопросы выставляется положительная оценка – по 1 баллу.

За неправильный ответ на вопрос выставляется отрицательная оценка – 0 баллов.

Оценки:

«5» - 5баллов

«4» - 4 баллов

«3» - 3-4 баллов

«2» - менее 3 баллов

Тема 5.6 Первая помощь при ранениях

1. Виды кровотечений –

2. Наложением жгута останавливают _____ кровотечение

3. Наложением тугй повязки останавливают _____ кровотечение

4. Что входит в систему реанимационных мероприятий

А)Остановка кровотечения

Б)Пройодимость дыхательных путей

В)Массаж сердца

Г)Наложение шин

Д)Искусственное дыхание

5. Для обработки ран используют:

А)Зеленку

Б)Марганцовку

В)Стерильную повязку

Г)Йод

Тема 5.7 Первая помощь при травме опорно-двигательной системы

1.Какие действия работников приводят к травмированию?

А). Использование машины не по назначению.

Б) Работа без предусмотренных инструкцией средств индивидуальной защиты.

В)все перечисленные

2. При каких видах повреждений обязательно лежачее положение при транспортировке пострадавшего?

А)При переломах позвоночника, костей таза, нижних конечностей.

Б) При черепно-мозговой травме, проникающем ранении брюшной полости.

В).во всех перечисленных случаях

3. В чем заключается первая помощь пострадавшему, находящемуся в сознании, при повреждении позвоночника?

А)уложить пострадавшего на бок

Б) лежачего пострадавшего не перемещать

В)пострадавшему положить валик из одежды под шею и приподнять ноги

4. Как оказывается первая помощь при переломах конечностей, если отсутствуют транспортные шины и подручные средства для их изготовления?

А)Верхнюю конечность, согнутую в локте, подвешивают на косынке и прибинтовывают к туловищу. Нижние конечности прибинтовывают друг к другу, обязательно проложив между ними мягкую ткань.

Б) Верхнюю конечность, вытянутую вдоль тела, прибинтовывают к туловищу. Нижние конечности прибинтовывают друг к другу, проложив между ними мягкую ткань.

5. Наложение шины применяют при:

А)Черепно-мозговой травме

Б)Переломах конечностей

В) Переломе позвоночника

Время на выполнение: 10 мин.

Критерий оценивания:

За правильные ответы на вопросы выставляется положительная оценка – по 1 баллу.

За неправильный ответ на вопрос выставляется отрицательная оценка – 0 баллов.

Оценки:

«5» - 5 баллов

«4» - 4 баллов

«3» - 3-4 баллов

«2» - менее 3 баллов

Тема 5.8 Первая помощь при политравме

1. Угрожающее жизни состояние, которое наступает в результате какого-либо чрезмерного воздействия – это:

А) шок Б) коллапс

В) кома Г) клиническая смерть

2. Состояние, характеризующие отсутствием сознания, нарушениями рефлекторной деятельности и функций жизненно важных органов и систем – это:

А) шок Б) коллапс

В) кома Г) клиническая смерть

3. Политравма-это

А) повреждение одного органа тела

Б) одномоментное получение травм различных отделов тела или органов, которые по отдельности или в комбинации угрожают жизни человека

4. Выберите политравму:

А) множественные повреждения

Б) множественные переломы костей

Г) ушиб

Д) вывих

5. Назовите симптомы политравмы

А) нарушение сознания (спутанность сознания, его утрата);

Б) нарушение дыхания

В) боль в конечностях, изменение их конфигурации (возможно переломы костей конечностей)

Г) боли в животе, тошнота, холодный липкий пот, бледность кожи (возможно внутреннее кровотечение)

Д) все перечисленное

Время на выполнение: 10 мин.

Критерий оценивания:

За правильные ответы на вопросы выставляется положительная оценка – по 1 баллу. За неправильный ответ на вопрос выставляется отрицательная оценка – 0 баллов.

Оценки:

«5» - 5 баллов

«4» - 4 баллов

«3» - 3-4 баллов

«2» - менее 3 баллов

Ключи на тесты

№ темы	№ теста	ответ	№ темы	№ теста	ответ	№ темы	№ теста	ответ
1.2	1	Г	1.6	1	Б	1.10	1	А
	2	А		2	А		2	А
	3	А		3	В		3	А
	4	В		4	А		4	А
	5	В		5	Б		5	Б
1.3	1	Б	1.7	1	А	1.12	1	Б
	2	Б		2	А		2	Б
	3	В		3	А		3	Б
	4	Б		4	В		4	А
	5	Б		5	В		5	В
1.4	1	В	1.8	1	А	1.13		
	2	В		2	А			
	3	А		3	Б		1	Б
	4	В		4	А		2	Б
	5	Б		5	А		3	Г
1.5	1	В	1.9	1	Б		4	Б
	2	Б		2	В		5	А
	3	Б		3	А			
	4	Б		4	Б			
	5	Б		5	А			

№ темы	№ теста	ответ	№ темы	№ теста	ответ	№ темы	№ теста	ответ
2.5	1	Б	3.6	1	Б	5.1	1	А
	2	Б		2	А		2	А
	3	В		3	Б		3	Б
	4	Б		4	Б		4	Б
	5	А		5	А		5	А
	6	А				6	А	
2.6	1	А	3.8	1	Б	5.2	1	Б
	2	Б		2	А		2	Б
	3	В		3	Б		3	А
	4	Б		4	А		4	А
	5	Б		5	Б		5	В,Б,А
3.4	1	А	3.9	1	А	5.3		
	2	А		2	Б		1	Б
	3	А		3	А		2	А
	4	Б		4	Б		3	Б,В
	5	А		5	В		4	Б
3.5	1	Б	4.4	1	В		5	В
	2	Б		2	А			
	3	А		3	А			
	4	А		4	Б			
	5	А		5	А			
5.4		5.5		5.6		5.7		5.8
1	А	А		Артериальное, венозное	В	А		
2	Б	Б		артериальное	А	В		
3	Б	Б		венозное	Б	Б		
4	Б	А		Б,Д	Б	А		
5	В	Б		В	Б	Д		

3.3 Задание в виде практической работы

Практические работы студентов МДК 04.01 «Теоретическая подготовка водителей»

№	Тема	Кол- во часов	Вид работы
1	2	3	4
1	Раздел 1 Основы законодательства в сфере дорожного движения Практическая работа №1 Дорожные знаки. Дорожная разметка.	4	1. Знакомство с Правилами Дорожного Движения Российской Федерации 2016г, 2. Решение экзаменационных билетов
2	Практическая работа №2 1.5 Регулирование дорожного движения	4	1. Составить таблицу «Значение сигналов регулировщика» 2. Работа с Правилами Дорожного Движения Российской Федерации 2016г
3	Практическая работа № 3 Особые условия движения	4	1. Конспект. Работа с лекционным материалом и Правилами Дорожного Движения Российской Федерации 2016г 2. Решение ситуационных задач по теме «Особые условия движения »
4	Практическая работа № 4 Тестирование по темам 1-11	3	1. Решение экзаменационных билетов
5	Практическая работа №5 Уголовное право Практическая работа № 6 Гражданское право Практическая работа № 7 Страхование гражданской ответственности	1 1 1	1. Конспект. Работа с лекционным материалом и Правилами Дорожного Движения Российской Федерации 2016г 2. Составление таблицы «Правонарушения ПДД и штрафы» 3. Ознакомление с видами страхования транспортных средств.
6	Практическая работа № 8 Заполнение бланка о ДТП	2	1. Заполнение бланка о ДТП

7	Раздел 2 Устройство и техническое обслуживание	2	1.Работа с учебником «Лабораторно-практические работы по устройству грузовых автомобилей» Ламака Ф.И.
---	---	---	---

4. Контрольно-оценочные материалы для итоговой аттестации по МДК 04.01

Теоретическая подготовка водителей автомобилей категории «В»

по специальности 23.02.07 Техническое обслуживание и ремонт двигателей, систем и агрегатов автомобилей

Оценка освоения МДК предусматривает экзамен, ПМ - квалификационный экзамен

Умения:

- 1 соблюдать Правила дорожного движения;
- 2 безопасно управлять транспортными средствами в различных дорожных и метеорологических условиях;
- 3 управлять своим эмоциональным состоянием, уважать права других участников дорожного движения;
- 4 выполнять контрольный осмотр транспортных средств перед выездом и при выполнении поездки;
- 5 заправлять транспортные средства горюче-смазочными материалами и специальными жидкостями;
- 6 устранять возникшие во время эксплуатации транспортных средств мелкие неисправности;
- 7 соблюдать режим труда и отдыха;
- 8 обеспечивать прием, размещение, крепление и перевозку грузов;
- 9 принимать возможные меры для оказания первой помощи пострадавшим при дорожно-транспортных происшествиях;
- 10 соблюдать требования по транспортировке пострадавших;
- 11 получать, оформлять и сдавать путевую и транспортную документацию

Знания:

- 1 основы законодательства в сфере дорожного движения ;
- 2 Правила дорожного движения;
правила эксплуатации транспортных средств
- 4 правила перевозки грузов и пассажиров;
- 5 виды ответственности за нарушение Правил дорожного движения, правил эксплуатации транспортных средств и норм по охране окружающей среды в соответствии с законодательством Российской Федерации
- 6 правила и нормы охраны труда, техники безопасности, производственной санитарии и пожарной безопасности
- 7 назначение, расположение, принцип действия основных механизмов и приборов транспортных средств
- 8 проведение погрузочно-разгрузочных работ
- 9 порядок выполнения контрольного осмотра транспортных средств перед поездкой и работ по их техническому обслуживанию
- 10 правила обращения с эксплуатационными материалами
- 11 перечень неисправностей и условий, при которых запрещается эксплуатация транспортных средств или их дальнейшее движение
- 12 приемы устранения неисправностей и выполнения работ по техническому обслуживанию
- 13 требования, предъявляемые к режиму труда и отдыха, правила и нормы охраны труда и техники безопасности;
- 14 основы безопасного управления транспортными средствами;
- 15 порядок оформления путевой и товарно-транспортной документации;
- 16 порядок действия водителя в нестандартных ситуациях;
- 17 комплектацию аптечки; назначение и правила применения входящих в ее состав средств;
- 18 приемы и последовательность действий по оказанию первой помощи пострадавшим при дорожно-транспортном происшествии.

ЗАДАНИЯ ДЛЯ РУБЕЖНОГО КОНТРОЛЯ

по МДК 04.01 Теоретическая подготовка водителей автомобилей категории «В»


Тест на бумажном носителе:

Условия выполнения задания: дайте правильные ответы на вопросы. Время выполнения задания – 45 минут

Место проведения: Кабинет ПДД

Задание: прочитай вопрос и выбери один вариант правильного ответа.

Вариант 1.

№ вопроса	Вопрос
1.	<p>Данный знак:</p>  <p>1) Запрещает движение всех транспортных средств, кроме колесных тракторов. 2) Запрещает движение тракторов и самоходных машин.</p>
2.	<p>Что такое "Разрешенная максимальная масса"?</p> <p>1) Грузоподъемность транспортного средства. 2) Фактическая масса транспортного средства. 3) Масса снаряженного транспортного средства с грузом, водителем и пассажирами, установленная предприятием-изготовителем в качестве максимально допустимой.</p>
3.	<p>С какой максимальной скоростью разрешается движение грузового автомобиля при перевозке людей вне населенного пункта?</p> <p>1) 70 км/ч. 2) 50 км/ч. 3) 60 км/ч.</p>
4.	<p>Допускается ли эксплуатация самоходной машины при подтекании топлива (одна-две капли в минуту)?</p> <p>1) не допускается 2) допускается</p>
5.	<p>Допускается ли работа на самоходной машине в одежде со свободными краями (полами, рукавами и т.п.)?</p> <p>1. Не допускается. 2. Допускается 3. Допускается кратковременно, при работе со скоростью до 10 км/ч.</p>
6.	<p>Влияет ли физическое здоровье водителя на безопасность дорожного</p>

	<p>движения?</p> <ol style="list-style-type: none"> 1. Влияет незначительно. 2. Не влияет. 3. физическое здоровье является одним из главных факторов безопасности дорожного движения
7.	<p>Какие неисправности приводят к загрязнению окружающей среды?</p> <ol style="list-style-type: none"> 1. Имеется подтекание масла и охлаждающей жидкости. 2. Повышенная дымность дизеля. 3. Обе неисправности влияют на загрязнение окружающей среды
8.	<p>При каких неисправностях коробки передач допускается эксплуатация тракторов?</p> <ol style="list-style-type: none"> 1. Легкая вибрация рычага КПП при работе. 2. Самопроизвольное выключение. 4. Повышенный шум в КПП.
9.	<p>Какое значение люфтового колеса допускается на самоходной машине при работающем двигателе?</p> <ol style="list-style-type: none"> 1. Не более 35о. 2. Не более 45о. 3. Не Более 25о.
10.	<p>Что нужно сделать при повреждении ремня безопасности?</p> <ol style="list-style-type: none"> 1. Заменить ремень безопасности 2. Прогладить ремень утюгом и зашить надрыв прочной ниткой. 3. Скрепить ремень болтовым соединением или заклёпками.
11.	<p>При какой толщине накладок тормозные колодки должны заменяться?</p> <ol style="list-style-type: none"> 1. Если расстояние от поверхности накладок до заклёпок менее 0.5 мм. 2. Если расстояние от поверхности накладок до заклёпок менее 1 мм
12.	<p>Как и каким образом наказывается неоказание помощи лицу, находящемуся в опасном для жизни состоянии?</p> <ol style="list-style-type: none"> 1. Никак не наказывается. 2. Наказывается в соответствии с Уголовным кодексом РФ 3. Наказывается в соответствии с Кодексом РФ об административных правонарушениях.
13.	<p>Какие действия работников приводят к травмированию?</p> <ol style="list-style-type: none"> 1. Использование машины не по назначению. 2. Работа без предусмотренных инструкцией средств индивидуальной защиты. 3. все перечисленные
14.	<p>Чем нужно гасить пламя при воспламенении горючих жидкостей?</p> <ol style="list-style-type: none"> 1. Песком, землёй(а) 2. Огнетушителем (б) 3. Сжатым воздухом
15.	<p>При каких видах повреждений обязательно лежачее положение при транспортировке пострадавшего?</p> <p>При переломах позвоночника, костей таза, нижних конечностей.</p> <ol style="list-style-type: none"> 2. При черепно-мозговой травме, проникающем ранении брюшной полости. 3. во всех перечисленных случаях

Вариант 2.

№ вопроса	Вопрос
-----------	--------

1.	Обгон запрещается: 1. на железнодорожных переездах и ближе чем за 100 м перед ними. 2. На железнодорожных переездах и ближе чем в 150 м от них
2.	С какой максимальной скоростью разрешено движение транспортным средствам в жилых зонах и на дворовых территориях? 1. 20 км/ч 2. 40 км/ч 3. 60 км/ч
3.	Какие требования предъявляются к водителю обгоняемого транспортного средства? 1. он должен двигаться с прежней или меньшей скоростью 2. превысить скорость
4.	Допускается ли эксплуатация самоходной машины с неисправным рулевым механизмом? 1. не допускается 2. Допускается. 3. Допускается при работе с лёгкими машинами.
5.	Допускается ли эксплуатация самоходной машины, имеющей подтекание масла? 1. не допускается 2. допускается 3. допускается ,если две-три капли в минуту
6.	В каких случаях не разрешается эксплуатация самоходной машины? 1. Не работают стеклоочистители. 2. Не работают стеклоомыватели. 3. во всех указанных случаях.
7.	Для чего на шины надевают цепи противоскольжения? 1. Для снижения буксования на вспашке. 2. Для повышения тягового усилия. 3. При движении по обледенелым дорогам
8.	Какое значение суммарного люфта рулевого колеса самоходной машины допускается? 1. 15о. 2. 25о. 3. 30о
9.	Какой из перечисленных способов очистки радиатора запрещён? 1. Продувка сжатым воздухом. 2. Промывка водой с моющим средством. 3. выжигание открытым пламенем
10.	При включении педали сцепления, она должна: 1. Перемещаться с трудом. 2. плавно включаться 3. Перемещаться на половину ходу
11.	Можно ли работать на самоходной машине с неисправным указателем температуры воды в двигателе? 1. Можно. 2. Нельзя 3. Можно на лёгких полевых работах.
12.	Что происходит со временем реакции при воздействии на организм алкоголя? 1. Время реакции увеличивается 2. Время реакции уменьшается.

	3. Время реакции остаётся неизменным
13.	<p>Что не разрешается делать механизатору во время погрузки ядохимикатов?</p> <p>1. Курить (а). 2. Пить воду (б). 3. Принимать пищу (в). 4. все указанное</p>
14.	<p>От чего зависит тяжесть и глубина повреждения при химическом ожоге?</p> <p>1. От вида химического вещества. 2. От вида и концентрации химического вещества. 3. От вида и концентрации химического вещества, продолжительности его воздействия.</p>
15.	<p>Для чего накладывается асептическая повязка?</p> <p>1. Для защиты раны от внешних воздействий и попадания в нее микробов 2. Для обеспечения необходимой неподвижности повреждённых частей тела. 3. Для медленного и постепенного согревания места повреждения.</p>

Таблица правильных ответов

Вариант №1														
№ вопроса														
№ ответа														
Вариант №2														
№ вопроса														
№ ответа														

Каждый вопрос оценивается в 1 балл. Максимальное количество баллов 15.

ОЦЕНОЧНАЯ ШКАЛА ПО МДК 04.01.

Набрано баллов	<9	>9<11	>11<14	>14
Процент выполнения задания	<60%	>60%<75%	>75%<93%	>93%
Оценка	2	3	4	5

Безопасность дорожного движения.

Тест № 1.

1. При управлении автомобилем необходимо наблюдать за всем, что происходит:

- 1) впереди вашего автомобиля;
- 2) сзади вашего автомобиля;
- 3) сбоку от вашего автомобиля;
- 4) вокруг вашего автомобиля.

2. По мере того, как вы увеличиваете скорость движения, очень важно:

- 1) включить фары;
- 2) смотреть дальше вперед по дороге;
- 3) держать ногу на педали тормоза;
- 4) закрыть все окна.

3. Вероятность того, что вы попадете в происшествие увеличится, если:

- 1) вы будете часто смотреть в зеркало заднего вида;
- 2) проверять свое расположение на проезжей части;
- 3) наблюдать только за обстановкой непосредственно вокруг вашего автомобиля;
- 4) наблюдать обстановку на достаточно большом расстоянии впереди.

4. При управлении автомобилем необходимо:

- 1) давать отдых своим глазам, периодически закрывать их на короткое время;
- 2) не смотреть на один и тот же объект больше чем 1-2 с;
- 3) смотреть вперед строго по центру дороги и не обращать внимания на обстановку по сторонам дороги;
- 4) смотреть в зеркало заднего вида столько же, сколько вы смотрите за обстановкой впереди

5. При движении в городе надо:

- 1) наблюдать за самыми важными, с точки зрения безопасности движения, объектами и событиями с помощью быстрых и непродолжительных взглядов;
- 2) выдержать дистанцию не более 2-3 м;
- 3) увеличивать скорость при проезде мимо стоящих автомобилей;
- 4) как можно чаще менять полосу движения.

6. Для того, чтобы избежать попутного столкновения, надо:

- 1) почаще смотреть в зеркало заднего вида;
- 2) всегда двигаться с включенными габаритными огнями;
- 3) подавать предупредительный сигнал поворота не менее чем за 1 км;

4) двигаться со скоростью большей средней скорости транспортного потока.

7. При движении по многополосной дороге надо:

- 1) постоянно менять полосу движения, чтобы двигаться с большей скоростью;
- 2) постоянно наблюдать за транспортными средствами, движущимися по соседним полосам;
- 3) подавать предупреждающий сигнал поворота в момент начала маневра;
- 4) стараться "вклиниться" в любой промежуток в транспортном потоке

8. При движении в плотном транспортном потоке надо остерегаться водителей, которые:

- 1) подают сигнал рукой перед снижением скорости;
- 2) двигаются с постоянной скоростью;
- 3) часто меняют полосу движения;
- 4) соблюдают дистанцию.

9. При движении в колонне необходимо:

- 1) перестраиваться в соседний ряд, чтобы не снижать скорость движения;
- 2) уменьшить дистанцию;
- 3) внимательно следить за водителями, автомобили которых резко и часто останавливаются;
- 4) не подавать предупредительных сигналов перед началом маневра.

10. При движении в плотном транспортном потоке вы не должны:

- 1) отвлекать свое внимание на пассажиров, находящихся в вашем автомобиле;
- 2) регулировать громкость радиоприемника;
- 3) наблюдать за обстановкой сзади;
- 4) следить за пешеходами, стоящими у проезжей части дороги.

11. Наиболее лучшим способом обнаружения поворота дороги является:

- 1) как можно более частое обращение к карте;
- 2) остановка автомобиля и получение нужной информации у прохожих;
- 3) внимательное наблюдение за дорожными знаками и изменением скорости транспортных средств, движущихся впереди.

12. Перед выездом на перекресток необходимо осмотреть обстановку на всех подъездах к перекрестку:

- 1) когда движение на перекрестке очень интенсивное;
- 2) только когда имеется знак "СТОП";
- 3) только когда имеется светофор;
- 4) всегда.

13. Если вы хотите выполнить левый поворот на перекрестке, вы должны внимательно следить за пешеходами и транспортными средствами, находящимися слева от вас:

- 1) после того, как начали поворот;
- 2) примерно за 200 м до начала поворота;
- 3) непосредственно перед выполнением поворота;
- 4) только когда движение очень интенсивное.

14. Если вы хотите выполнить левый поворот на перекрестке, когда водитель движущегося навстречу автомобиля также подает сигнал левого поворота:

- 1) выполняйте поворот как можно быстрее, чтобы не мешать транспортному средству, движущемуся во встречном направлении;
- 2) подождите, пока встречный автомобиль закончит левый поворот, и только после этого начинайте свой маневр;
- 3) проезжайте перекресток в прямом направлении и поворачивайте на следующем;
- 4) снизьте скорость и внимательно наблюдайте за автомобилями, которые движутся в прямом направлении по встречной полосе.

15. При движении на повороте дороги:

- 1) слегка притормаживайте;
- 2) держитесь как можно левее;
- 3) смотрите прямо в направлении вашего движения;
- 4) выключите сигнал поворота.

16. Перед сменой полосы движения на многорядной дороге надо:

- 1) подать предупреждающий сигнал светом и звуком;
- 2) приблизиться к автомобилю, движущемуся впереди;
- 3) проверить наличие ТС, перемещающихся в тот же ряд слева и сзади вас.

17. После смены полосы движения надо:

- 1) посмотреть назад и проверить наличие автомобилей, движущихся на большой скорости, и водителей, собирающихся обогнать вас;
- 2) увеличить скорость движения на 20 км/ч;
- 3) резко снизить скорость движения.

18. Приняв решение о смене ряда движения, надо осмотреть обстановку в этом ряду, чтобы обнаружить автомобили:

- 1) которые сворачивают с дороги;
- 2) выезжают на дорогу;
- 3) находятся на пути вашего предполагаемого маневра;
- 4) которые замедляют скорость движения.

19. При движении в легковом автомобиле вы сможете осмотреть обстановку в зоне невидимости, если:

- 1) посмотрите в левое боковое зеркало;
- 2) посмотрите в правое боковое зеркало;
- 3) посмотрите в зеркало заднего вида;
- 4) повернете голову влево.

20. Лучшим способом улучшить видимость при запотевании окон автомобиля в жаркую погоду является следующий:

- 1) включить обогреватель;
- 2) включить "дворники";
- 3) протереть окно внутри руками;
- 4) протереть окно сухой тряпкой.

ПАКЕТ ПРЕПОДАВАТЕЛЯ

Количество вариантов тестовых заданий для обучающихся – 4 (один вариант

Время выполнения каждого задания и максимальное время: Тестовые задания - 20 мин.

Критерии оценки выполнения ситуационных заданий:

«Время на выполнение: 20 мин.

Критерий оценивания:

За правильные ответы на вопросы выставляется положительная оценка – по 1 баллу.

За неправильный ответ на вопрос выставляется отрицательная оценка – 0 баллов.

Оценки:

«5» - 28-30 правильных ответов

«4» - 22- 27 правильных ответов

«3» - 16-21 правильных ответов

«2» - менее 15 правильных ответов

Ключ к тестам

Тест №1	1	2	3	4	5	6	7	8	9	10	11	12	13	14	15	16	17	18	19	20
№ ответа	4	2	3	2	1	1	2	3	3	1	3	4	3	4	3	3	1	3	4	4

**ЗАДАНИЯ для ЭКЗАМЕНА по
МДК 04. Теоретическая подготовка водителей категории «В»**

В электронном формате с использованием диска «Экзаменационные билеты для приема теоретических экзаменов на право управления транспортными средствами категорий «В» в компьютерном варианте. МААШ 2021.

ПАКЕТ ПРЕПОДАВАТЕЛЯ

Количество экзаменационных билетов 40

Количество экзаменационных вопросов в билете 20

Критерии оценки выполнения ситуационных заданий:

Время на выполнение: 20 мин.

Критерий оценивания:

За правильные ответы на вопросы выставляется положительная оценка – по 1 баллу, общее количество баллов - 20

За неправильный ответ на вопрос, дополнительно 5 вопросов, общее количество баллов- 25

За неправильный ответ на 2 вопроса, дополнительно 10 вопросов, общее количество баллов-30

Экзамен считается не сданным, если не уложились во времени.

Экзамен считается не сданным, если допустили две ошибки в одном блоке

Для примера приведен один билет.

3.13 Критерии оценки выполнения тестовых заданий

БИЛЕТ № 1

Вопрос 1.



На каком рисунке изображена дорога с разделительной полосой?

1. Только на правом.
2. На обоих.
3. Ни на одном.

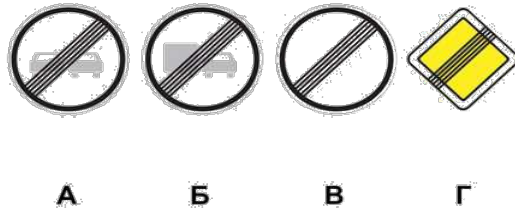
Вопрос 2.



В каких направлениях Вам разрешено продолжить движение на грузовом автомобиле с разрешенной максимальной массой 3 т?

1. Только прямо.
2. Только налево или направо.
3. В любых.

Вопрос 3.



Какой из знаков отменяет все ограничения, введенные ранее запрещающими знаками?

1. Только А и Б.
2. Только В и Г.
3. Только В.
4. Все.

Вопрос 4.



Этот знак указывает, что:

1. Вы должны повернуть направо или налево.
2. На пересекаемой дороге организовано реверсивное движение.
3. На пересекаемой дороге организовано одностороннее движение.

Вопрос 5.



Какой маневр запрещает Вам данная линия разметки?

1. Только обгон.
2. Только объезд.
3. Только разворот.
4. Ничего не запрещает.

Вопрос 6.



На какие транспортные средства распространяются сигналы такого светофора?

1. Только на трамваи.
2. На трамваи, а также другие маршрутные транспортные средства, движущиеся по выделенной для них полосе.

Вопрос 7.



Обязаны ли Вы включить указатели поворота в данной ситуации?

1. Да.
2. Нет.
3. Да, но только при наличии на перекрестке других транспортных средств.

Вопрос 8.



Кто должен уступить дорогу?

1. Водитель легкового автомобиля.
2. Водитель грузового автомобиля.

Вопрос 9.



Вы случайно проехали поворот на перекрестке. Разрешено ли Вам в этой ситуации использовать задний ход, чтобы затем продолжить движение налево?

1. Да.
2. Нет.

Вопрос 10.



Водитель какого автомобиля, поворачивая налево, не нарушает Правила?

1. Только легкового.
2. Только грузового.
3. Оба не нарушают.

Вопрос 11.



Разрешен ли Вам обгон?

1. Да, если скорость грузового автомобиля менее 30 км/ч.
2. Да.
3. Нет.

Вопрос 12.



Разрешена ли Вам остановка в указанном месте?

1. Разрешена.
2. Разрешена, но только при отсутствии пешеходов на переходе.
3. Не разрешена.

Вопрос 13.

Значения каких дорожных знаков отменяются сигналами светофора?

1. Знаков приоритета.
2. Запрещающих знаков.
3. Предписывающих знаков.
4. Всех перечисленных.

Вопрос 14.



При повороте направо Вы должны уступить дорогу:

1. Только велосипедистам.
2. Только пешеходам.
3. Пешеходам и велосипедистам.
4. Никому.

Вопрос 15.



Вы намерены повернуть налево. Кому следует уступить дорогу?

1. Только легковому автомобилю.
2. Легковому автомобилю и автобусу.
3. Никому.

Вопрос 16.



Как Вы должны действовать в данной ситуации?

1. Проехать железнодорожный переезд без остановки перед знаком.
2. Остановиться перед знаком и продолжить движение сразу же после проезда поезда.
3. Остановиться перед знаком и продолжить движение, только убедившись в отсутствии приближающегося поезда.

Вопрос 17.

Как Вы можете в светлое время суток привлечь внимание водителя обгоняемого автомобиля при движении в населенном пункте?

1. Только звуковым сигналом.
2. Только кратковременным переключением фар с ближнего света на дальний.
3. Любым из перечисленных способов, включая совместную подачу этих сигналов.

Вопрос 18.

В каком случае Вам запрещается эксплуатация автомобиля?

1. Не работает указатель уровня топлива.
2. Нарушена регулировка угла опережения зажигания.
3. Затруднен пуск двигателя.
4. Не работает звуковой сигнал.

Вопрос 19.

Считаете ли Вы безопасным движение на легковом автомобиле в темное время суток с ближним светом фар по неосвещенной загородной дороге со скоростью 90 км/ч?

1. Да, так как предельная допустимая скорость соответствует требованиям Правил.
2. Нет, так как остановочный путь превышает расстояние видимости.

Вопрос 20.

Как остановить кровотечение при ранении вены? 1. Наложить давящую повязку на место ранения.

2. Наложить жгут выше места ранения.
3. Наложить жгут ниже места ранения.

Используемые источники

1. Правила дорожного движения Российской Федерации. 2020.
2. Экзаменационные билеты для приема теоретических экзаменов на право управления транспортными средствами категорий «В» в компьютерном варианте. МААШ 2021
3. Шухман Ю.И. Основы управления автомобилем и безопасность движения: водителя автотранспортных средств категории «В». ОИЦ «Академия», «За рулем, 2019
4. Николенко В.Н., Блувштейн Г.А., Карнаухов Г.М. Первая доврачебная медицинская помощь: водителя автотранспортных средств категорий «А», «В», «С», «D», «Е». ОИЦ «Академия», «За рулем, 2019